



Food and Agriculture Organization of the United Nations



Hand-in-Hand Initiative



Renforcer les capacités, les partenariats et les investissements pour accélérer le processus Transformation des systèmes agroalimentaires au Sahel



Initiative régionale pour le Sahel

Forum d'investissement | Rome, Italie | 17-20 octobre 2023



Plan de présentation

Section 1 : Vue d'ensemble du Sahel

Section 2 : Pourquoi investir au Sahel ?

Relever les défis multidimensionnels

Saisir les opportunités

Section 3 : L'environnement favorable

Section 4 : Propositions d'investissement

Pompes d'irrigation à énergie solaire

Irrigation avec les petits réservoirs

Intégration des marchés et commerce



Investir au Sahel



Hand-in-Hand
Initiative

Le Sahel : *vue d'ensemble*



Burkina Faso



Cameroun



Tchad



Gambie



Guinée



Mauritanie



Mali



Nigéria



Niger



Sénégal



Source: U.N. Office for the Coordination of Humanitarian Affairs (OCHA)

10

Pays

UNISS

Superf. ~ 3 millions Km²

Pluies

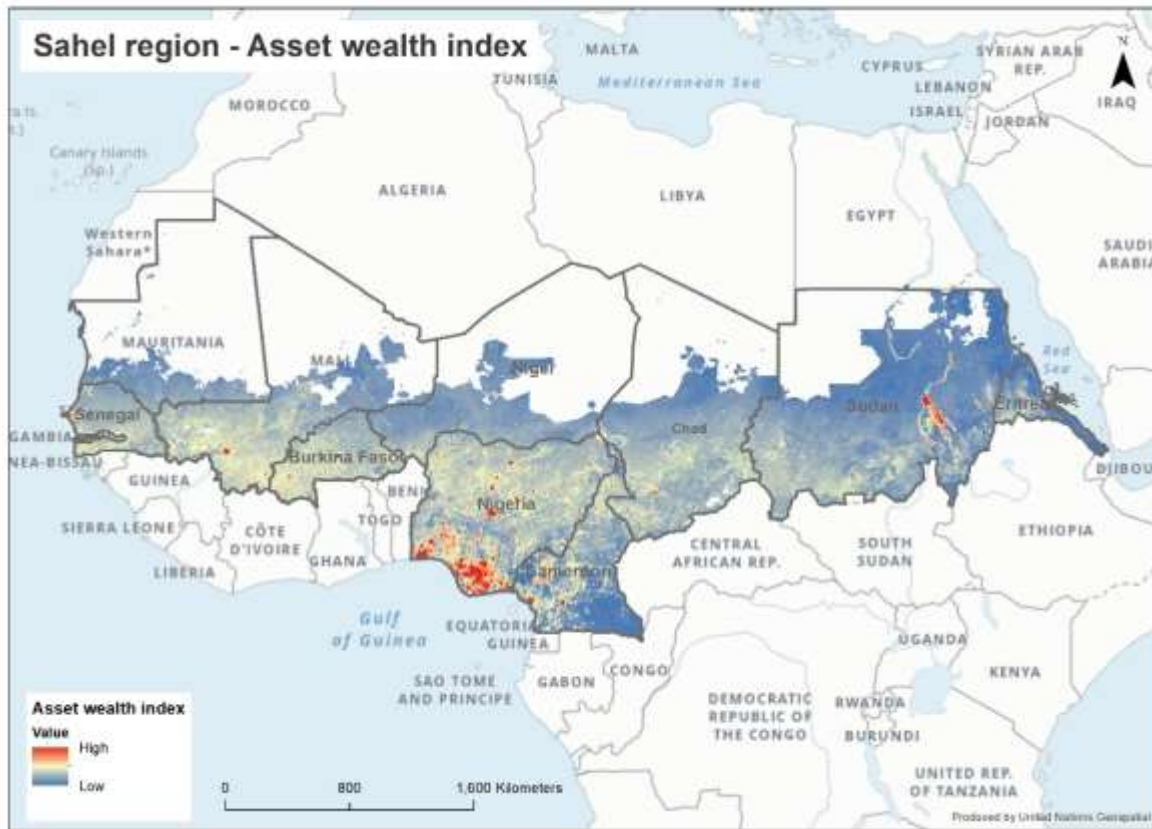
~ 100-200 mm (Nord)

~ 700-1000 mm (Sud)





Le Sahel : *vue d'ensemble*



La population totale approche les 400 millions d'habitants (211 millions au Nigeria).

Les taux de croissance du PIB se situent en moyenne autour de 4 % par an, comme dans le reste du continent.

Les économies se diversifient dans les secteurs des services.

10 pays francophones représentent seulement contre 5 pays anglophones (76%) en raison de l'économie du Nigeria qui est massivement plus importante que celle de ses voisins.

L'agriculture est le principal pourvoyeur d'emplois dans de nombreux pays

Moteur des économies contribuant en **moyenne à 25 % du PIB**

Les agriculteurs sont l'une des catégories les plus vulnérables et le groupe le plus pauvre

Production céréalière élevée mais faible productivité

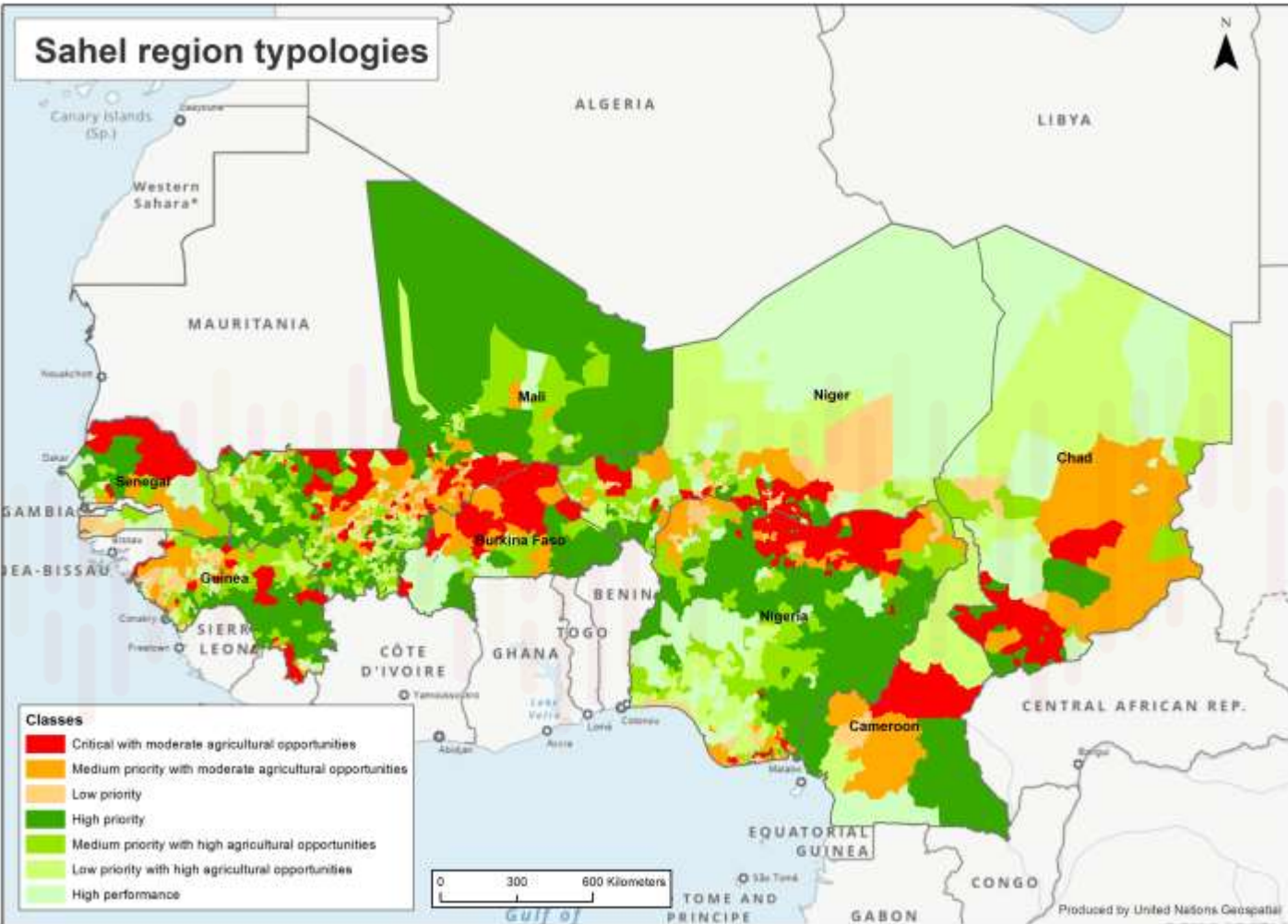
Agriculture pluviale, cultures de subsistance et un vaste secteur de l'élevage inexploité

Faible valeur ajoutée par travailleur (mais plus que l'Afrique de l'Est)

Malgré le potentiel, l'irrigation est rare

Tous les pays sont des importateurs nets de denrées alimentaires

	Agriculture % du PIB	Terres arables %
Burkina Faso	20	21
Cameroun	21	13
Tchad	23	4
Gambie	25	38
Guinée	27	13
Mali	36	5
Mauritanie	19	1
Niger	40	14
Nigéria	24	37
Sénégal	16	17
Moyenne	25	



Carte des typologies agricoles du Sahel : zones prioritaires pour l'investissement

	Poverty	Potential	Efficiency
Critical with moderate agricultural opportunities	High	Moderate	Any
Medium priority with moderate agricultural opportunities	Medium	Moderate	Any
Low priority	Moderate	Moderate	Any
High priority	High	Medium / High	Medium / Moderate
Medium priority with high agricultural opportunities	Medium	Medium / High	Medium / Moderate
Low priority with high agricultural opportunities	Moderate	Medium / High	Medium / Moderate
High performance	Moderate	Medium / High	High



Les défis du changement climatique

- ✓ Cycles répétés de sécheresse, de désertification et d'inondations
- ✓ Exposés au changement climatique
- ✓ Les perspectives de rendement des principales cultures sont incertaines
- ✓ L'élevage et les éleveurs en danger
- ✓ Augmentation de la pénurie d'eau au niveau local

Défis généraux

- Pauvreté (entre 30 et 50 % de la population)
- Insécurité alimentaire élevée et faim et malnutrition généralisées dans certaines régions
- Défis politiques et sécuritaires
- Pressions dues à la croissance démographique / Urbanisation
- Défis du secteur agricole (faible productivité et compétitivité, accès limité aux marchés pour les agriculteurs, peu de valeur ajoutée)
- Exode rural et émigration incontrôlée des jeunes

Défis sociaux : troubles et conflit

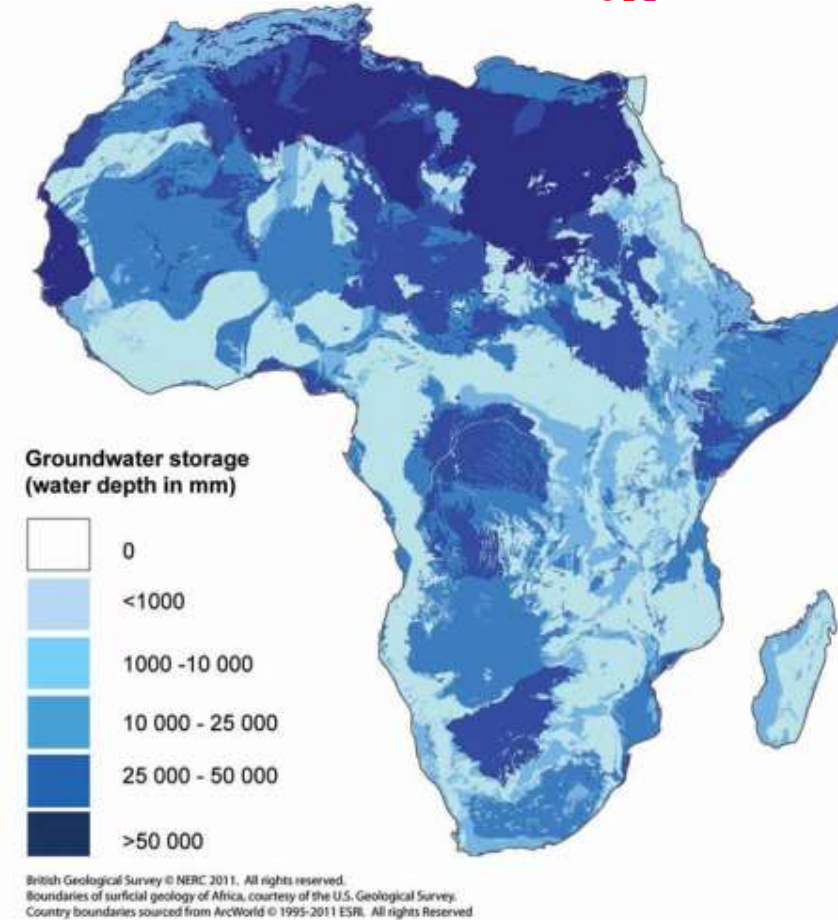


Incidence des conflits en 2022 - Source : ACLED



- ❑ Des ressources en eau abondantes
- ❑ La valeur de l'économie alimentaire régionale a plus que doublé depuis 2010 et devrait atteindre 480 milliards de dollars d'ici 2030 (OCDE).
- ❑ L'augmentation rapide de la demande alimentaire aux niveaux sous-régional et continental est propice à la croissance du commerce intrarégional, actuellement limité.
- ❑ Population jeune (65% de moins de 25 ans)
- ❑ Opportunités commerciales dans la production, l'infrastructure et le commerce des denrées alimentaires
- ❑ ~90% des emplois devraient être créés d'ici 2030 dans le secteur agroalimentaire (OCDE)
- ❑ Environnement favorable mis en place par les pays, telles que des incitations fiscales à la création d'entreprises

Ressources
en eau au
Sahel



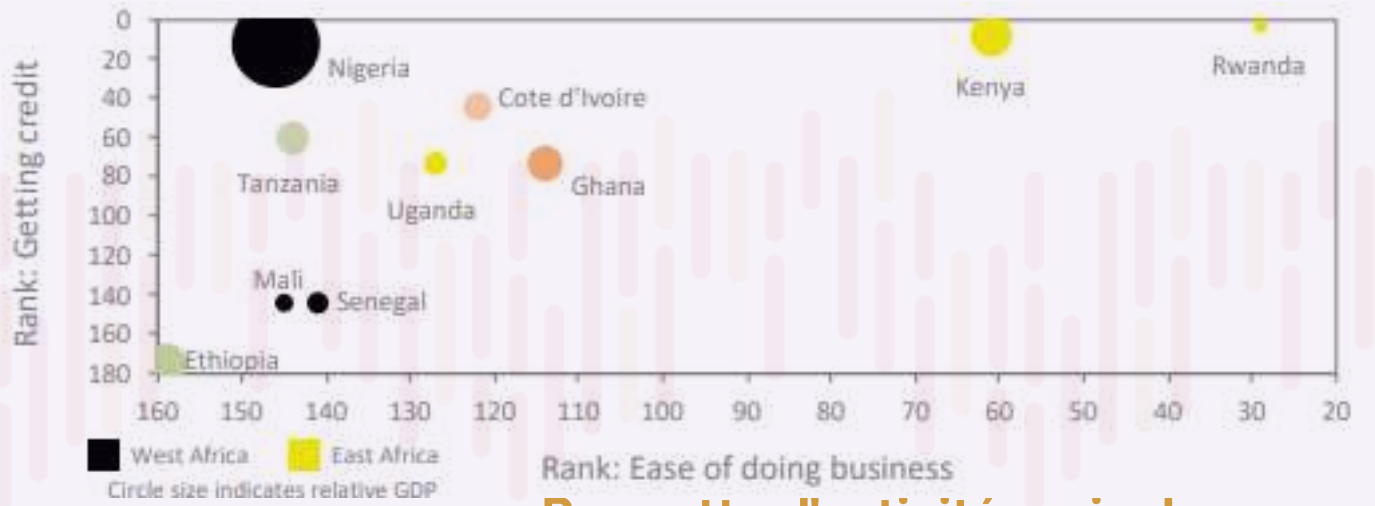
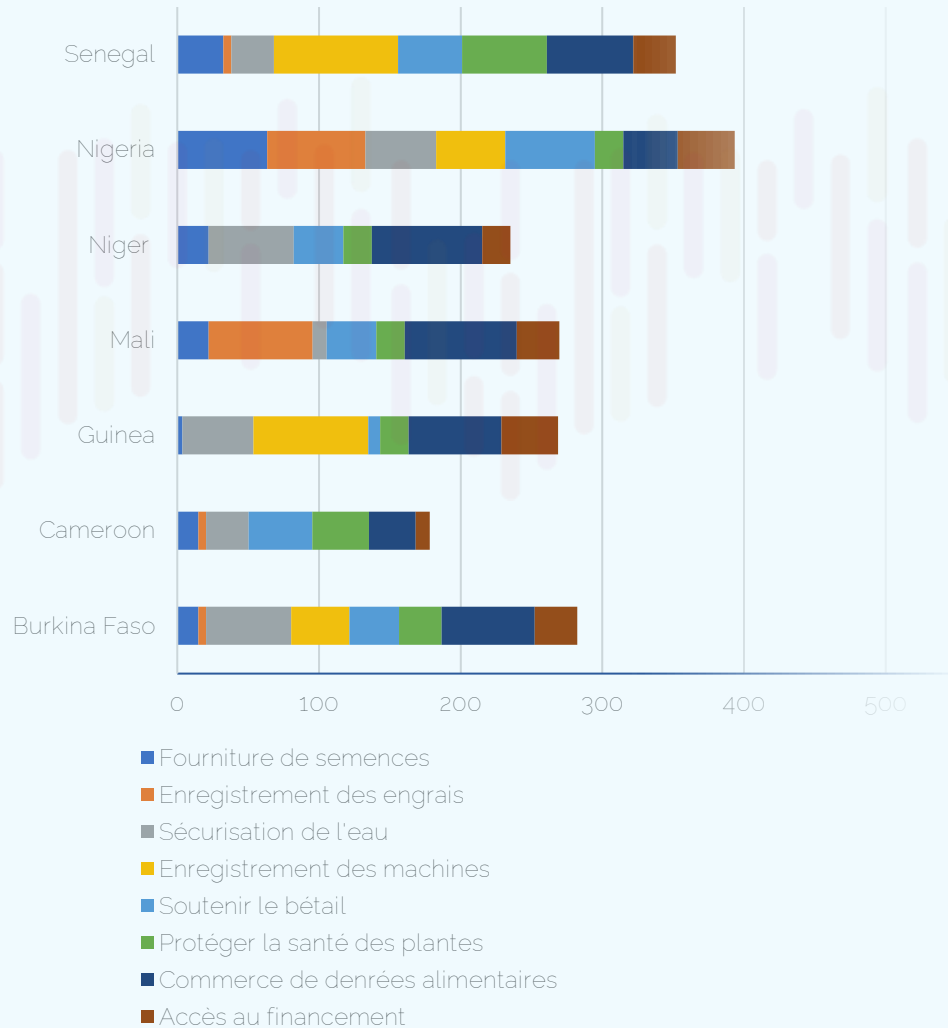
Source : MacDonald et al ; MacDonald et al. 2012.



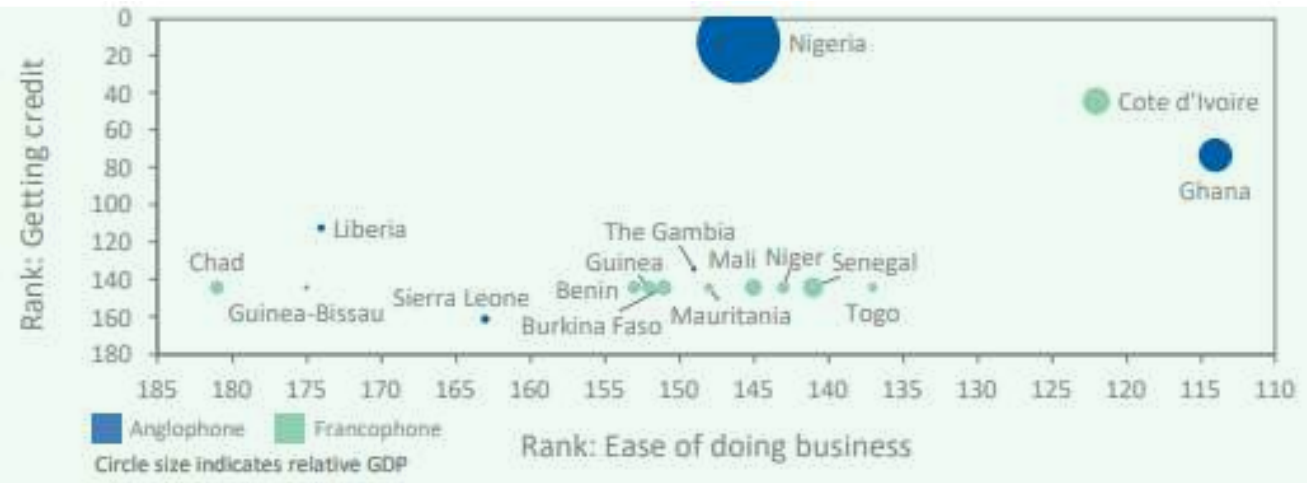
L'environnement favorable au Sahel



Permettre l'activité agricole



Permettre l'activité agricole



Permettre l'activité agricole





Environnement favorable *par pays*

Burkina Faso

Existence d'une demande sous-régionale de produits animaux

Un marché facilement accessible de plus de 120 millions de consommateurs

Incitations fiscales à la création d'entreprises (exonération sur une longue période et réduction des tarifs douaniers sur certains biens d'équipement) ; développement de l'assurance agricole

Cameroun

Stratégie de développement du secteur rural et programme national d'investissement agricole pour augmenter le nombre d'emplois dans le secteur rural d'ici 2030

Agriculture orientée vers la commercialisation sur les marchés nationaux et internationaux

Le gouvernement doit renforcer son partenariat avec le secteur privé pour assurer la croissance économique

Tchad

Pacte national pour l'alimentation et l'agriculture visant à contribuer à l'élimination de l'extrême pauvreté, de la faim et de la malnutrition

La zone de libre-échange continentale africaine, une opportunité pour mobiliser les investissements directs étrangers en faveur de la productivité et les avancées technologiques.

Gambie

Le gouvernement doit améliorer l'investissement dans le secteur pour atteindre les objectifs de Maputo.

~3% des terres arables sont irriguées malgré des ressources importantes

Mise en œuvre d'un modèle de partenariat public-privé pour construire/développer des infrastructures d'irrigation.

Plan national de développement 2018-21 : donner la priorité au secteur privé et lui permettre de jouer son rôle

Mali

Développement de zones économiques spéciales pour l'agriculture (Agropoles)

Infrastructures structurantes (installations, énergie, services sociaux de base)

Des ressources animales importantes et diversifiées

Cadres politiques stratégiques tels que l'Agence de promotion des investissements



Nigéria

Droits de douane nuls pour l'importation d'équipements agricoles et d'équipements de transformation des produits agricoles.

Exonération d'intérêts sur les prêts accordés aux activités agricoles

Allègement de l'impôt sur le revenu pour une période de trois ans (extensible à deux années supplémentaires)

Incitations au statut de pionnier

Niger

Bétail > 37 millions de têtes

Création de 8 agropoles sur la base de partenariats public-privé avec les communautés locales.

Investissements dans les infrastructures, renforcement du système national de financement de l'agriculture et subventions pour les plans d'entreprise des opérateurs privés.

Mauritanie

L'Agence pour la promotion des investissements en Mauritanie travaille à renforcer le développement de l'investissement privé.

Cadre relatif aux PPP pour le développement des infrastructures et des services publics nécessaires

Cadre juridique pour les entreprises (guichet unique), offrant des garanties aux investisseurs, simplifiant les formalités et les procédures juridiques pour la création d'entreprises (<48 heures) à faible coût.

Sénégal

Réduction de la TVA sur les facteurs de production et les produits destinés à la prise en charge de la malnutrition aiguë

Exonérations fiscales pour les fournitures de systèmes de production agroécologiques et d'agriculture biologique utilisant des énergies renouvelables

Exonérations / réductions fiscales pour les projets d'intégration des jeunes dans le secteur tertiaire en milieu rural

Guinée

Chaînes de valeur des produits de base à forte demande

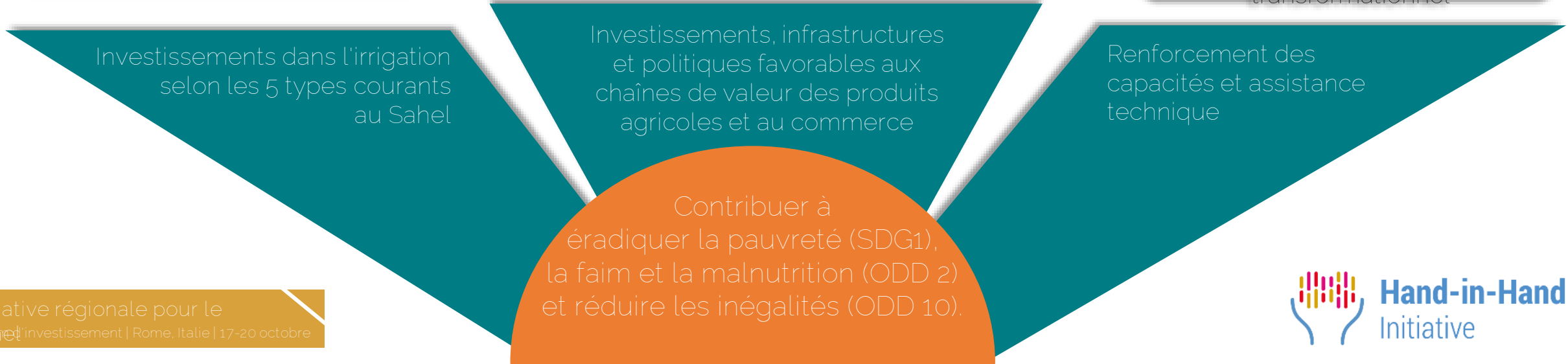
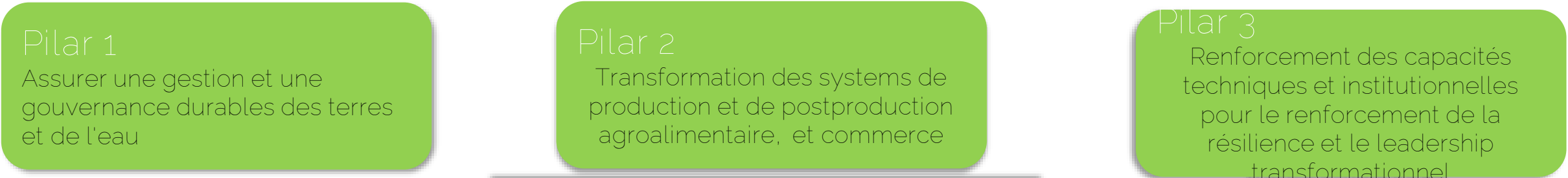
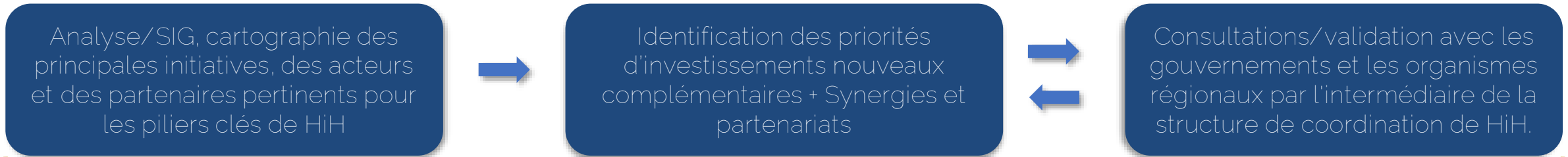
Politique fiscale favorable à l'investissement (exonération des droits de douane pour les intrants et les équipements de production)

Faibles coûts de main-d'œuvre et de transport

Conditions agro-climatiques favorables à l'agriculture et à l'élevage (11 agropoles)



Piliers et priorités de l'initiative HiH Sahel tels que convenus lors du 1er Forum d'investissement HiH en 2022



HiH Sahel : un programme multipartenaires complétant les efforts en cours



Les gouvernements nationaux et



Food and Agriculture Organization of the United Nations



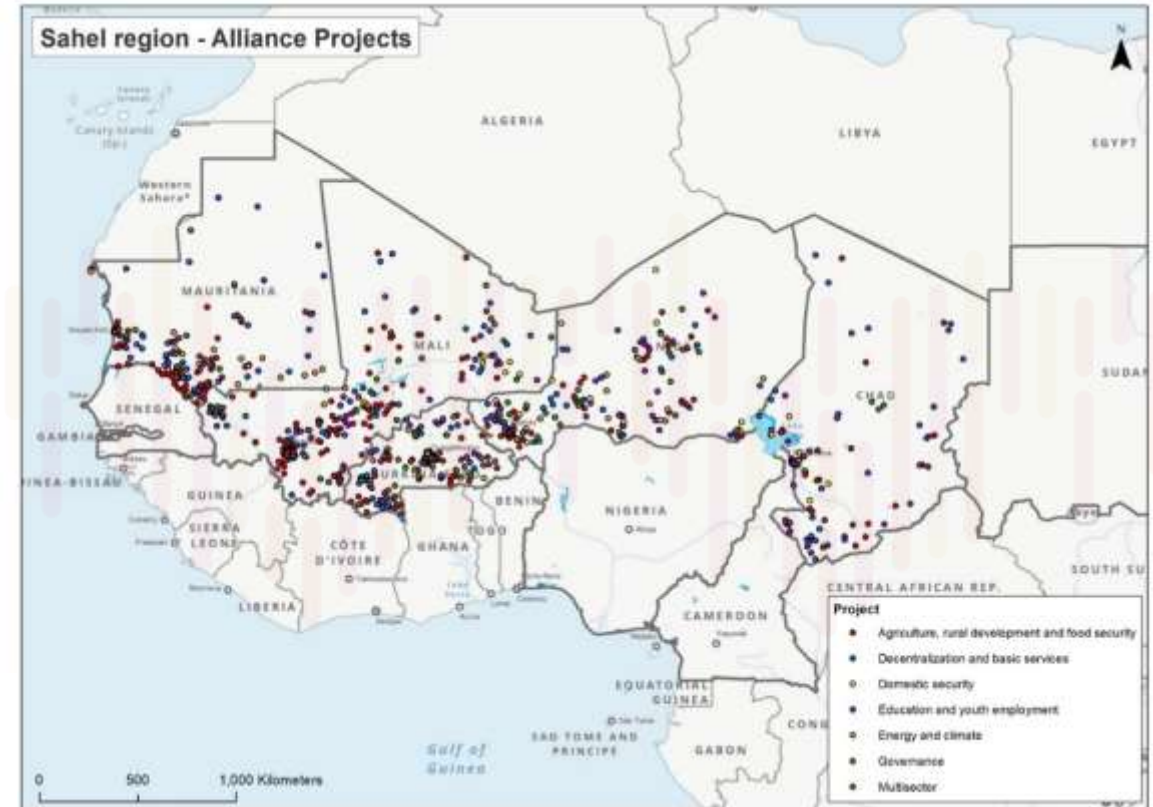
GREEN CLIMATE FUND



RÖPPA
Afrique Nourricière



CORAF



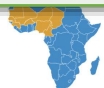
..... et bien d'autres, y compris le secteur privé



Cartographie des principales initiatives et des principaux partenaires/institutions



Principales initiatives et principaux partenaires/ institutions	Budget et principal bailleur de fonds	Investissements majeurs et pertinence pour les piliers de HiH Sahel		
		Premier pilier	Deuxième pilier	Troisième pilier
Initiative pour l'Irrigation au Sahel (zis) : * Projet d'Appui Régional à l'Initiative pour l'Irrigation au Sahel * (PARIIS / SIIP) - 2018-2024 (link here) CILSS + 6 pays	170 millions USD, Groupe de la Banque mondiale, gouvernements, bénéficiaires	Transversal - l'accent est mis sur les solutions d'investissement en matière d'irrigation (pilier 1) dans 5 types de systèmes d'irrigation.		
Opération Fluidité Routière Agro-Bétail (OFR) * Agro-Livestock Road Fluidity Operation (RFO)* (CILSS + WACTAF)	FIDA - Projet FARM-TRAC (agriculture familiale, marchés régionaux et corridors commerciaux transfrontaliers au Sahel) + USAID		Se concentrer sur le deuxième pilier relatif aux marchés, afin de réduire les paiements illicites de 30 à 90 % et le temps de transport de 20 à 50 % sur les principaux corridors routiers.	
Le Programme de résilience du système alimentaire en Afrique de l'Ouest (FSRP) (lien ici)	Phase 1 : 330 millions USD Phase 2 : 315 millions USD Total 645 millions USD - principal bailleur de fonds Groupe de la Banque mondiale		Projet d'investissement lié aux piliers 2 et 3 (axé sur l'intégration des marchés alimentaires régionaux et le développement de chaînes de valeur régionales stratégiques)	
Projets de financement du climat dans les pays du Sahel : FEM, GCF, LDCF	864, 7 millions USD (34,4 % de livraison) GEF, GCF, LDCF, WB, AfDB, BOAD,...) OPEC, Govts...	Projets d'investissement transversaux Résilience de l'agriculture au changement climatique : au moins 20 % de l'ensemble du portefeuille de projets		
Projets conçus et mis en œuvre avec le soutien du Centre d'investissement de la FAO de janvier 2020 à août 2023.	Environ 3 700 millions USD (principaux bailleurs de fonds : Groupe de la Banque mondiale, FIDA)	Il s'agit de plusieurs projets régionaux (PARIIS, GAFSP, PROLAC...) et de projets nationaux qui sont pertinents pour le Sahel, et qui s'attaquent aux principaux défis des trois piliers du Sahel.		





Une initiative régionale pour compléter les initiatives nationales



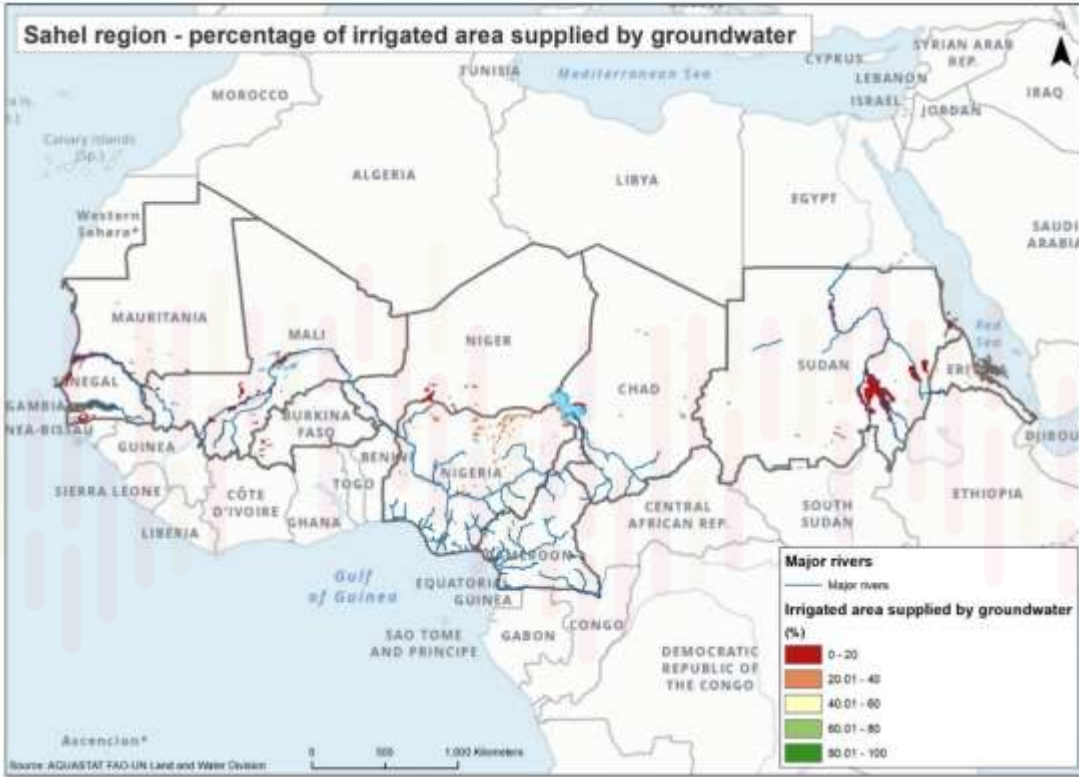
Burkina Faso, Cameroun, Gambie, Guinée, Niger, Mali, Nigeria, Sénégal, Tchad

	Approche	Régions cibles	Chaînes de valeur
Burkina Faso	Arrimage PNIASP-HiH	Centre-Est, Centre-Ouest, Est et Sud-Ouest	Riz, maïs, arachide, niébé, sésame, bovin, ovin, porcin, caprin
Cameroun			Riz, système de culture mixte riz-poisson
Guinée	Plan national d'investissement agricole et de sécurité alimentaire	Yomou, Siguiri, Lola, Dinguiraye, Mandiana, Tougue, Koubia, Koundara, Dabola, N'Zérékoré, Macenta, Youmou	Riz, maïs, petits ruminants, porcs
Guinée Bissau	Approche double (stratégie nationale pour la chaîne de valeur et la diversification des systèmes alimentaires)	Gabu, Oio et Biombo	Anacarde, pêche, agriculture locale, sylviculture, pêche, petit élevage
Mali	Soutenir la mise en œuvre de deux zones pilotes de croissance agricole	Koulikoro et Kayes	Polyculture maraîchère ; secteur de l'élevage et de la viande
Niger	Développement de la chaîne de valeur agricole Initiative 'Villages numériques' (pilote)	Tahoua et Dosso	Oignon et produits laitiers
Nigeria	Approche double (i) renforcement de la résilience en cas d'urgence ; et (ii) VCD prioritaire Initiative 'Villages numériques' (pilote)	Katsina, Borno, Zamfara, Sokoto, Yobe, Kano, Ogun, Kwara, Osun, Oyo	Riz, sorgho, soja, maïs, poisson, tomates, manioc, produits laitiers
Sénégal	Initiative Villages numériques/ Compacts Dakar II/ Agropoles	Niaye, fleuve Sénégal, Anambe...	Fruits et légumes, céréales





Propositions d'investissement pour l'irrigation au Sahel



	Terres agricoles (1 000 ha)	Superficie équipée pour l'irrigation (1 000 ha)	Proportion de la superficie équipée pour l'irrigation
Burkina Faso	12,143	55	0.5%
Cameroun	9,750	29	0.3%
Tchad	50,238	30	0.1%
Gambie	605	5	0.8%
Guinée	14,500	95	0.7%
Mali	41,201	380	0.9%
Mauritanie	39,661	45	0.1%
Niger	46,597	267	0.6%
Nigeria	69,450	331	0.5%
Sénégal	8,878	120	1.4%

Faible proportion de terres irriguées



Irrigation au Sahel - Pompes d'irrigation à énergie solaire

Gambie 20 ha
Investissement 0,2 million
VAN 0,15 million
Bénéficiaires 40
Co2e 8 MT

Guinée 1 500 ha
Investissement 13 millions de dollars
VAN 11 millions de dollars
Bénéficiaires 3 000
Co2e 450 MT

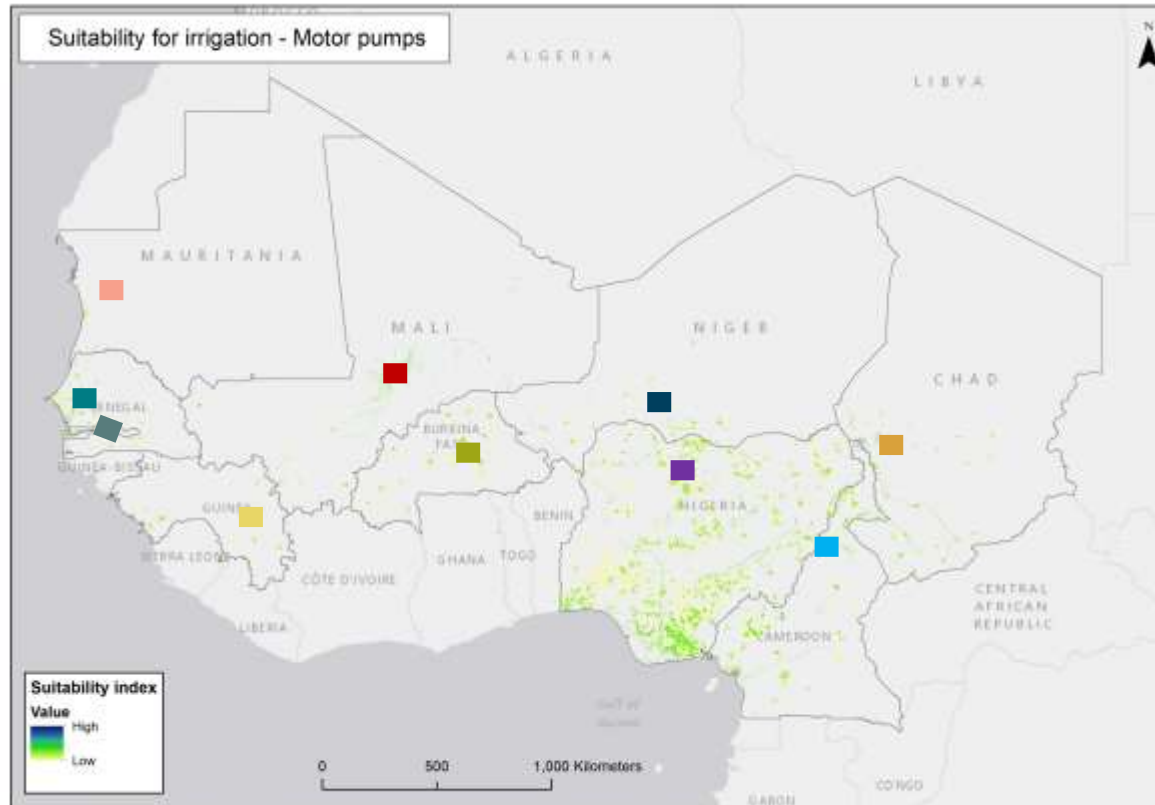
Burkina Faso 9 000 ha
Investissement 77 millions
VAN 68 millions de dollars
Bénéficiaires 18 000
Co2e 4 590 MT

Cameroun 3 000 ha
Investissement 26 millions
VAN 23 millions de dollars
Bénéficiaires 6 000
Co2e 1 650 MT

Mauritanie 14 400 ha
Investissement 123 millions
VAN 109 millions de dollars
Bénéficiaires 28 800
Co2e 6 048 MT

Niger 4 200 ha
Investissement 36 millions
VAN 32 millions de dollars
Bénéficiaires 8 400
Co2e 10 878 MT

Mali 3 000 ha
Investissement 26 millions
VAN 23 millions de dollars
Bénéficiaires 6 000
Co2e 480 MT



Sources: Slope (SRTM), Rainfall data (GRDC), Population (WorldPop2020), Access to markets (Nature 553, 333-336), AWC (FAO), Water bodies (WWF)

Potentiel d'irrigation à partir de nappes phréatiques peu profondes : 1 million d'hectares

Les pompes solaires de surface contribuent à l'extension de l'irrigation par les eaux souterraines

Fourniture/ approvisionnement en Chine/ Inde avec possibilité d'assemblage en Afrique pour réduire le coût de vente aux producteurs.

Sénégal 30 600 ha
Investissement 261 millions
VAN 232 millions de dollars
Bénéficiaires 61 200
Co2e 11 016 MT

Tchad 18 000 ha
Investissement 153 millions
VAN 137 millions de dollars
Bénéficiaires 36 000
Co2e 18 000 MT

Nigeria 200 400 ha
Investissement 1,7 milliard de dollars
VAN 1,5 milliard de dollars
Bénéficiaires 400 800
Co2e 56 112 MT

Irrigation au Sahel - Pompes d'irrigation à énergie solaire



Total des hectares visés : 284,100

Investissement en capital requis :
2,4 milliards d'USD, en trois phases
(années 1, 3 et 5).

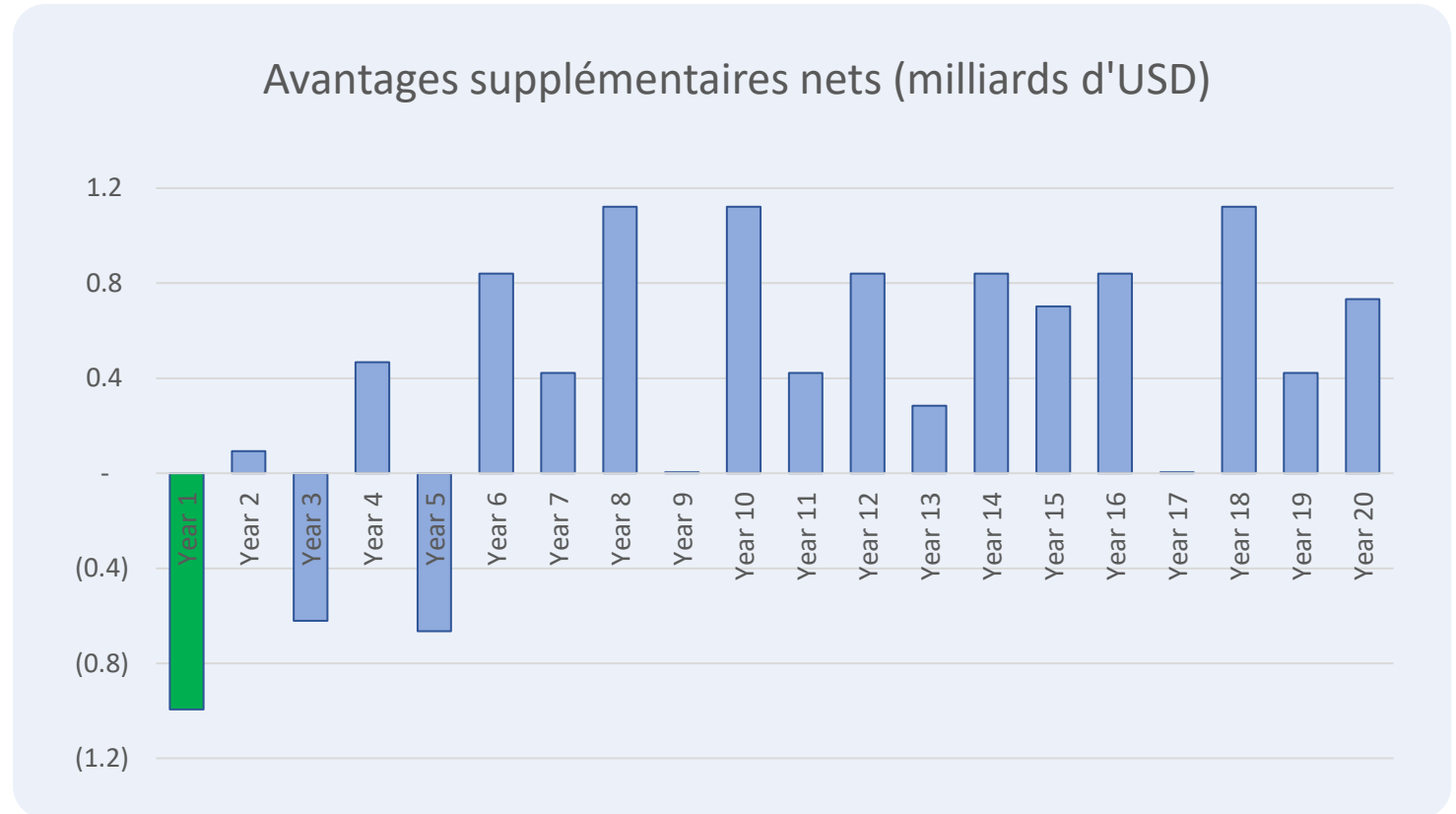
VAN : 1,7 milliard USD

TRI (20 ans) : 21%

Phase 1 (année 1):

- TRI 21%
- VAN 719 millions USD
- Investissement total 806,901 millions USD

Cycle de vie de 20 ans pour les panneaux solaires et de 4 ans pour les pompes, avec un taux d'adoption progressif.



Prise en compte du changement climatique : réduction des campagnes réussies tous les 5 ans

Irrigation au Sahel *Petits réservoirs*

HIH ciblera 10 % de l'expansion potentielle des eaux de surface pour l'irrigation petits réservoirs dans les pays du Sahel, estimés à 2,3 millions d'hectares, ce qui équivaut à 231 500 ha supplémentaires.

Les coûts d'investissement pour les réservoirs à petite échelle se situent entre 3 000 et 4 500 USD par hectare.

TRI : 17 %.

VAN : 191 millions USD



Sources: Slope (SRTM), Runoff data (GRDC), Population (WorldPop2020), Access to markets (Nature 553, 333–338), AWC (FAO), Water bodies (AWF)

Niger 3 267 ha
Investissement 10 millions
VAN 8,1 millions USD
TRI 31%
Bénéficiaires 13 068

Gambie 133 ha
Investissement 0,4 million USD
VAN 0,13 million USD
TRI 19%.
Bénéficiaires 532

Mali 14 933 ha
Investissement 45 millions de dollars
VAN 24,8 millions USD
Bénéficiaires 59 732

Cameroun 212 267 ha
Investissement 64 millions USD
VAN 19,5 millions USD
Bénéficiaires 85 068

Tchad 8 500 ha
Investissement 26 millions USD
VAN 9,2 millions de dollars
TRI 19%.
Bénéficiaires 34 000

Nigeria 159 833 ha
Investissement 479 millions USD
VAN 168,8 millions de dollars
TRI 19%.
Bénéficiaires 639 332

Burkina Faso 19 067 ha
Investissement : 57 millions de dollars
VAN 38,5 millions USD
TRI 27 %
Bénéficiaires 76 278

Guinée 2 400 ha
Investissement 7 millions
VAN 5,6 millions USD
TRI 30 %.
Bénéficiaires 9 600

Sénégal 1 867 ha
Investissement 6 millions USD
VAN 4,6 millions
TRI 31%
Bénéficiaires 7 468

Mauritanie 200 ha
Investissement 0,6 million USD
VAN 0,43 million USD
TRI 28 %
Bénéficiaires 800

Au niveau des exploitations, l'investissement montre des résultats positifs dans tous les pays, avec une contribution publique de 60 % (80 % pour le Cameroun et le Mali, qui exigent une concessionnalité plus élevée).

Intégration des marchés et commerce



Potentiel :

L'intégration des marchés et le commerce sont des moteurs de la croissance, du développement et de la sécurité alimentaire.

Le commerce régional peut contribuer à stabiliser les marchés alimentaires nationaux

Défis :

Diversification limitée en dehors de la région / niveaux élevés de commerce informel

Politiques commerciales distorsives, barrières non commerciales, faiblesse des infrastructures de transport et de communication, procédures inefficaces.

Infrastructures de douanièresmarché et équipements non marchands limités

Infrastructures de transport

Droits de douane élevés à l'importation et à l'exportation

Région/ Pays	Droit moyen sur les importations	Droit moyen sur les exportations
Afrique	18.4	8.6
CEDEAO	14.2	5.6
Burkina Faso	14.2	3.7
Gambie	16.4	5.1
Guinée	13.8	9.5
Mali	14.2	4.2
Niger	14.2	9.9
Nigéria	13.9	7.8
Sénégal	14.8	8.3

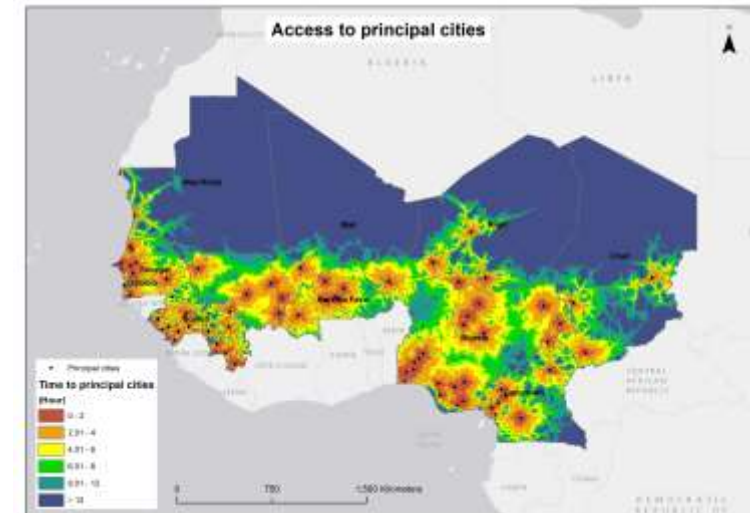
Source : IFPRI, 2021

Mesures non tarifaires

Pays	score de prévalence	indice de fréquence (%)
Burkina Faso	3.2	99.3
Cameroun	3.1	84.6
Gambie	11.2	90.4
Mali	5.5	100
Mauritanie	3.9	89.8
Niger	3.1	94.8
Nigéria	8.8	100
Sénégal	2.5	76.5

Source : Bouet, Bao et Traore (2020)

Délai d'exportation : Conformité aux frontières (heures)*	Délai d'importation : Conformité aux frontières (heures)
91	132



*Source : BM, Facilité de faire des affaires, 2019

Intégration des *marchés* et commerce



1 Droits de douane élevés à l'importation et à l'exportation

La seule suppression des droits de douane peut accroître de 20 à 30 % les échanges intra-africains de produits alimentaires et agricoles. La réduction de 50 % des droits de douane à l'importation et à l'exportation dans le secteur agricole représente une diminution de la perception des droits de douane pour l'ensemble des pays du Sahel d'environ 1,2 milliard d'USD.

2 Mesures non tarifaires

Mesures d'harmonisation des MNT : suppression des BNT et augmentation du chevauchement réglementaire des mesures techniques (harmonisation, convergence et reconnaissance mutuelle). Soutenir l'actuel mécanisme de notification du secteur privé, qui permet de soulever des problèmes et de détecter les BNT : tradebarriers.org
Coûts liés à la réduction des BNT de 50 % : ~858 millions USD

3 Infrastructures de transport

Réhabilitation des corridors de passable à bon : Trans-African Highway 1, 5 et 7 des routes du réseau de la Trans-African Highway. Investissement total pour construire les routes manquantes et réhabiliter les routes actuelles (3 706 km) : ~894 millions USD



Estimation des bénéfices de l'intégration des marchés et du commerce au Sahel



Pays	"Investissements" par pays en millions de \$US	Rendement estimé TRI (%)
Burkina Faso	89	71
Cameron	131	76
Tchad	4	
Gambie	47	3
Guinée	223	22
Mali	361	13
Mauritanie	144	11
Niger	332	20
Nigéria	1,251	61
Sénégal	365	20
Total	2,947	

Impacts/bénéfices supplémentaires :

Une réduction de 50 % des coûts de transport et des barrières non tarifaires peut augmenter le PIB de la région de 0,6 % (FAO 2022)

Réduction de l'extrême pauvreté en Afrique de l'Ouest attribuable à l'AFCFTA : 12 millions de personnes (BM, 2020)

Réduction de la pauvreté au Nigeria (7 millions) et au Niger (5,4 millions)

La suppression des BNT peut entraîner une augmentation des salaires de 0,1 à 1,6 % (CNUCED, 2018).

Bénéfice net : 1,3 milliard de dollars par an



Intégration des marchés et commerce

Investissements supplémentaires nécessaires pour créer des infrastructures marchandes et non marchandes :

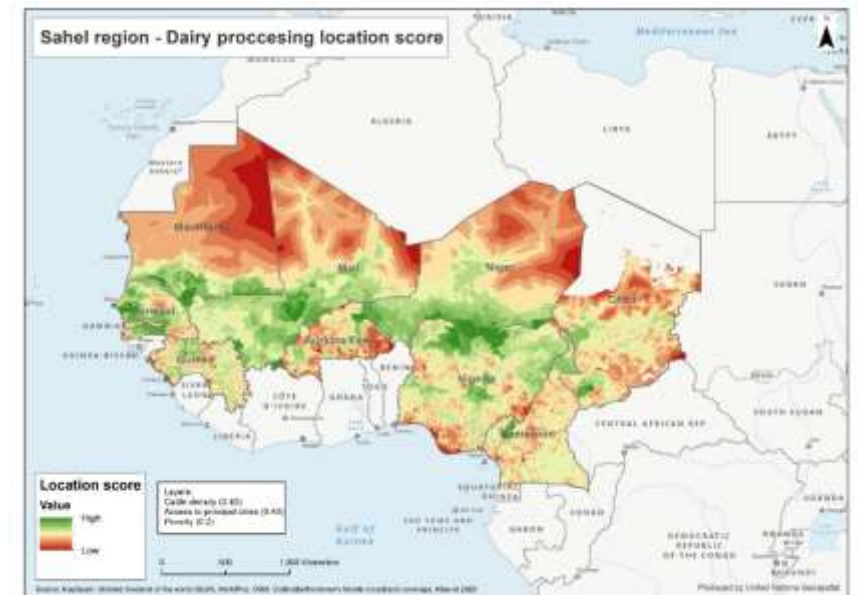
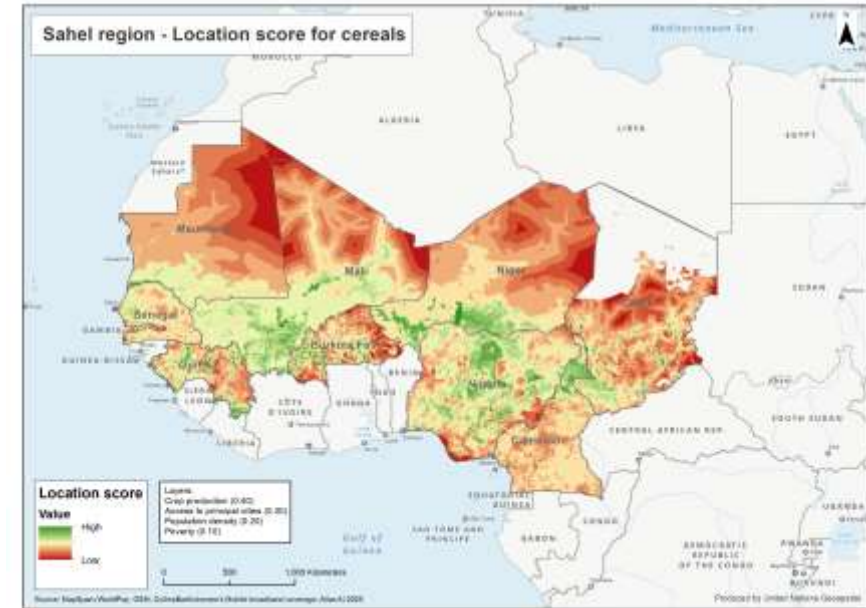
Développement d'entreprises agricoles, y compris de MPME, telles que des unités de transformation des produits agricoles, des abattoirs, des installations d'entreposage frigorifique, des centres de collecte pour les cultures et les produits laitiers.

Soutien aux Agropoles (études de faisabilité)

Services d'appui (par exemple, énergie, infrastructures hydrauliques, centres vétérinaires, télécommunications)

Les investissements connexes doivent rester à estimer !

Localisation des candidats pour les marchés et soutenant installations





6 milliards USD
2,48 milliards USD Phase 1
Total des investissements

En général
TRI moyen 23

148,5 millions
Bénéficiaires

113 861 MT
Émissions de Co2e

Intervention

1

Mise en œuvre de programmes d'irrigation
: **Pompes d'irrigation à énergie solaire**

Coût (USD)

2,4 milliards dollars US
806,901 millions dollars US pour la phase 1

TRI (%)

21%

VAN

1,7 milliard dollars US
719 millions dollars US pour la phase 1

Avantages en matière de développement durable

Bénéficiaires directes: 189,413

Bénéficiaires indirects: 1,13 millions - Ph1

Bénéficiaires directs : 568,240

Bénéficiaires indirects : 3,4 millions

Augmentation du revenu par habitant :
632 USD

Émissions de Co2 : 109 232 MT

Intervention

2

Mise en œuvre de programmes
d'irrigation : **Petits réservoirs**

Coût (USD)

694 millions de dollars US

TRI (%)

17%

VAN

191 millions de dollars US

Avantages en matière de développement durable

Bénéficiaires directs : 925,868

Bénéficiaires indirects : 5,6 millions

Augmentation du revenu par habitant :
233 \$US

Émissions de Co2 : 4 629 MT

Intervention

3

Intégration des marchés et du commerce

Coût (USD)

2,9 milliards de dollars US

TRI (%)

33%

Prestations nettes

1,3 milliard de dollars US

Avantages en matière de développement durable

Bénéficiaires : 147 millions

Augmentation du revenu par habitant : 0.6%