



منظمة الأغذية والزراعة للأمم المتحدة
Food and Agriculture Organization
of the United Nations

تنشيط قطاع الغذاء الزراعي من أجل تحسين الأمن
الغذائي والتغذوي والقدرة على الصمود في اليمن: دور
الاستثمارات في القطاعين العام والخاص

اليمن



منتدى الاستثمار

منتدى الاستثمار | روما ، إيطاليا | 17-19 أكتوبر 2022م

السياق اليمني: أزمة طويلة الأمد تؤثر على قطاع الأغذية الزراعية والفقر والأمن الغذائي والتغذوي

فعدم الاستقرار السياسي وضعف الاقتصاد الكلي يعوقان الاستثمارات، **ويبرزان دور الشركاء في التنمية والمؤسسات المالية الدولية** في دعم الإصلاحات في مجال السياسات والاستثمارات

• كانت الزراعة واحدة من أكثر القطاعات مرونةً في الاقتصاد، في حين كانت تمثل أيضا نحو **19.3%** من الناتج المحلي الإجمالي ونحو **60%** من السكان النشطين اقتصاديا

• أدت الحرب وما تبعها من سياق سياسي هش إلى تعطيل قطاع الأغذية الزراعية وتقويض الاهتمام بالاستثمار (العام والخاص)

• إن التماسك بين شركاء التنمية وإصلاحات السياسات القائمة على الأدلة، وتعزيز المؤسسات والاستثمارات، يمكن أن يكون له تأثير كبير في تقليل المخاطر

• تؤدي الأزمة التي طال أمدها إلى صرف الانتباه عن جهود التنمية

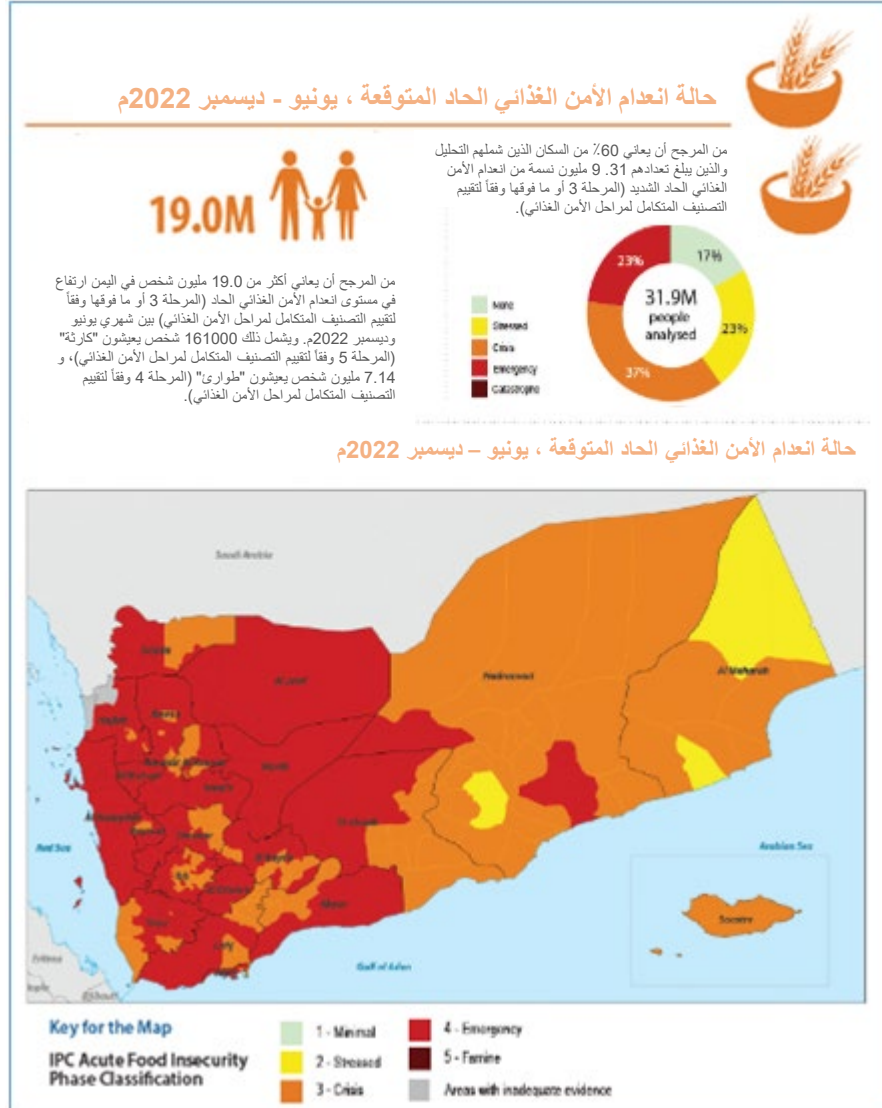
• تتجه الأموال نحو الاستجابة الإنسانية، ولكن هناك جهود جيدة بشأن القدرة على الصمود وسبل العيش نحو العلاقة بين التنمية الإنسانية والسلام.

• تواجه البلاد تحديا مزدوجا يتمثل في ندرة المياه وتغير المناخ: شدة التأثير وانخفاض الاستعداد

• يمثل تبادل البيانات المختلفة الاجتماعية منها والاقتصادية والمناخية وغيرها المستمدة من المصادر القائمة والجديدة (نظم المعلومات الجغرافية والاستشعار عن بعد... وغيرها) فرصة للتخطيط والمساءلة القائمين على الأدلة.

• أدى تفشي فيروس كورونا والحرب في أوكرانيا إلى تفاقم حالة عدم الاستقرار

• تتعلق فرص الاستثمار الكبرى ببناء القدرة على الصمود أمام الصدمات (التكنولوجيات المراعية لتغير المناخ والبنية التحتية للمياه وسعة تخزين الحبوب... وغيرها)





الظروف التمكينية لقطاع الأعمال: عوامل الإنتاج والظروف المناخية الزراعية والسوقيات والتخطيط الاستراتيجي



يوجد على الصعيد المحلي أو في الأسواق الخارجية، طلب جذاب غير مستغل على المنتجات، وبخاصة على بعض المنتجات ذات القيمة العالية.

وتبرز الأدلة أن القطاعات الفرعية التي تتمتع بأعلى إمكانات الاستثمار هي: **الطماطم والفلفل والبصل والذرة والبن ومصائد الأسماك/تربية الأحياء المائية والألبان وتربية النحل**. بالإضافة إلى قطاعات فرعية أخرى مثل زراعة نخيل التمر وتربية الدواجن.

ومن أجل إطلاق العنان لهذه الإمكانيات العالية في مجال الأغذية الزراعية التي تنطوي على الإدماج الاجتماعي والاقتصادي والاستدامة البيئية، فإن البلد يتمتع بعدد من العوامل التي تساعد على تحقيق الآتي:

أ- يجري وضع إطار جديد للسياسات والاستثمار لتحقيق الهدف الإنمائي المستدام (1) والهدف الإنمائي المستدام (2).

ب- تنطوي القطاعات الفرعية ذات الأولوية على إمكانات كبيرة لإفادة الأشخاص الأشد فقرا و التقليل إلى أدنى حد من الآثار البيئية للأنشطة الزراعية.

ج- يتميز اليمن بموقع جغرافي استراتيجي وبنية تحتية للموانئ والطرق التي يسهل ربط البلد بأسواق التصدير الرئيسية.

د- يمكن أن تساعد تكاليف اليد العاملة التي يمكن تحملها نسبيا على التعويض عن ارتفاع تكاليف المعاملات

هـ- وقد يؤدي تطوير القطاعات الفرعية الرئيسية إلى زيادة الأجور، مما يتيح أيضا فرصا لتنمية المهارات ونمو الإنتاجية

و- ويمكن لتبني التكنولوجيا أن يمكن المستثمرين من إضافة قيمة كبيرة إلى موارد المياه والظروف الزراعية والمناخية الممتازة في سلاسل القيمة الرئيسية

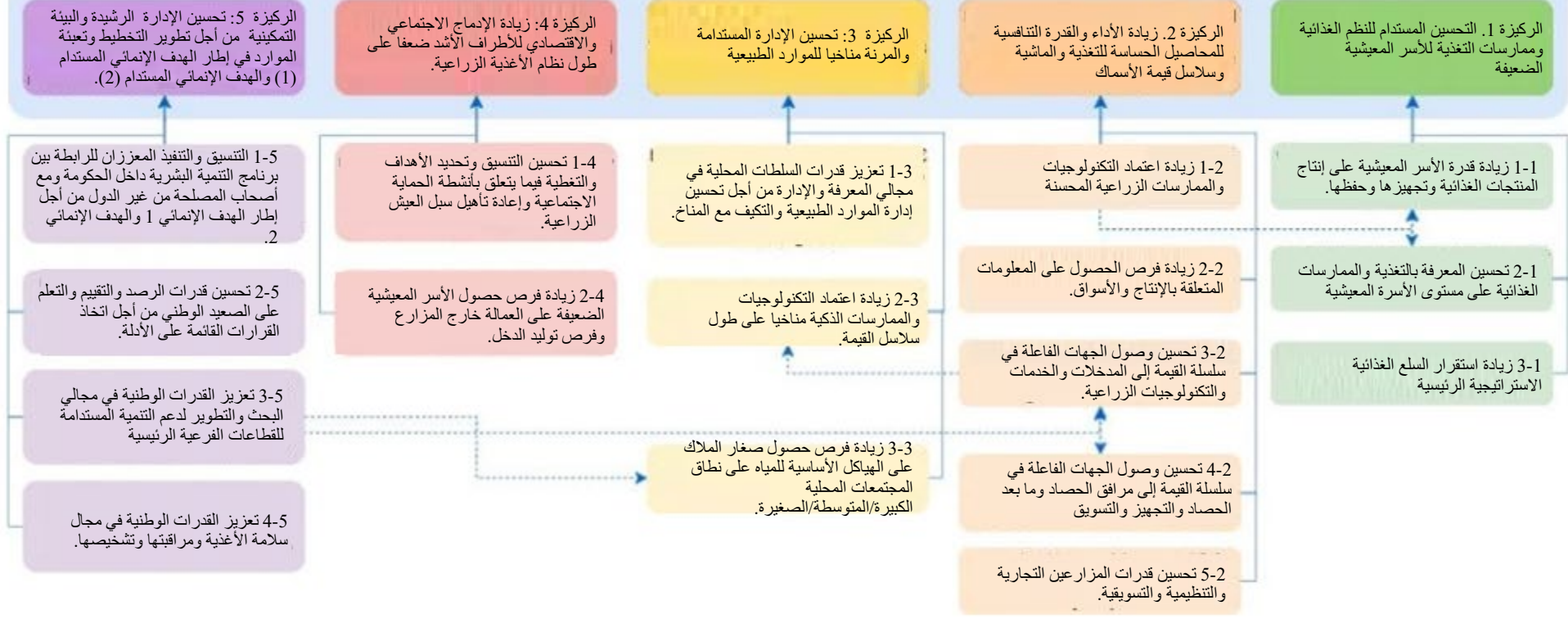


الفرصة: وضع إطار عمل جديد للسياسات والاستثمار قائم على الأدلة من أجل تحقيق الهدفين الإنمائيين المستدامين 1 و 2

الهدف: تخفيض معدلات الفقر والجوع في المناطق الريفية بحلول عام 2030م

الغرض: تحقيق زيادة مستدامة في النمو الاقتصادي الذي تقوده الزراعة من أجل تحسين الأمن الغذائي والتغذوي للأسر المعيشية وقدرتها على التكيف.

الغرض الفرعي (الركائز)



الاستثمارات ذات الأولوية في القطاع العام

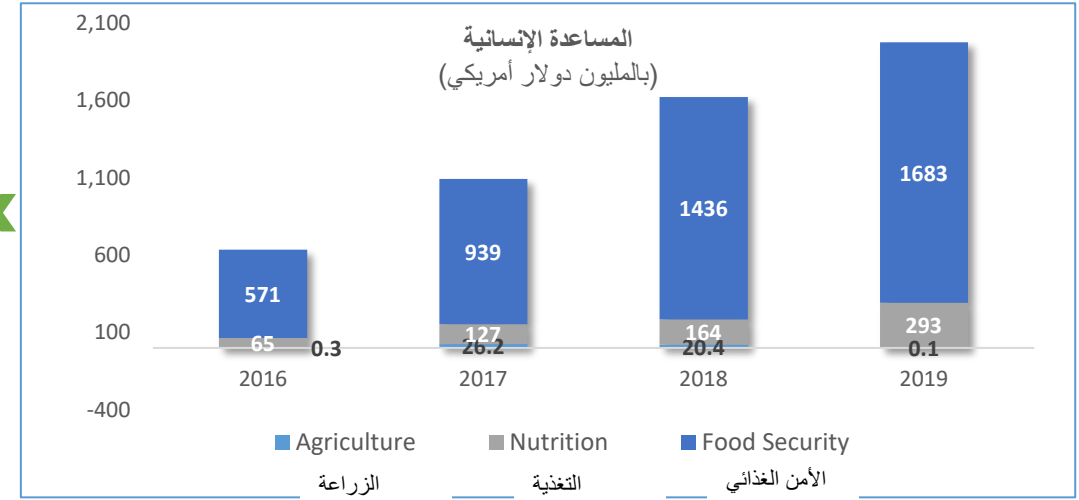
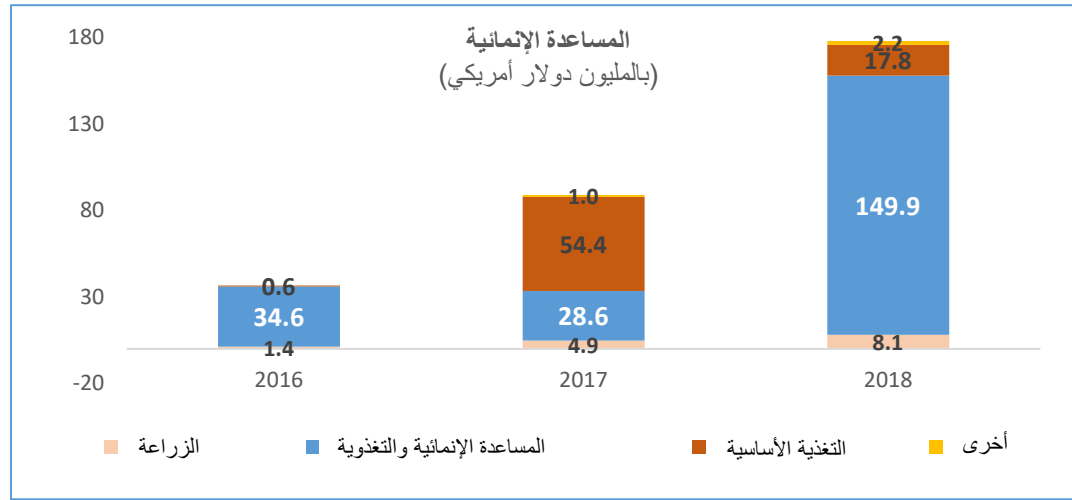
للتمول من المانحين والمؤسسات المالية الدولية والتمويل الحكومي

فتح باب الاستثمار وتمكينه في القطاع الخاص

الميزانية الإجمالية: 1,330 مليون دولار أمريكي
الفجوة المالية المقدر: 52%.

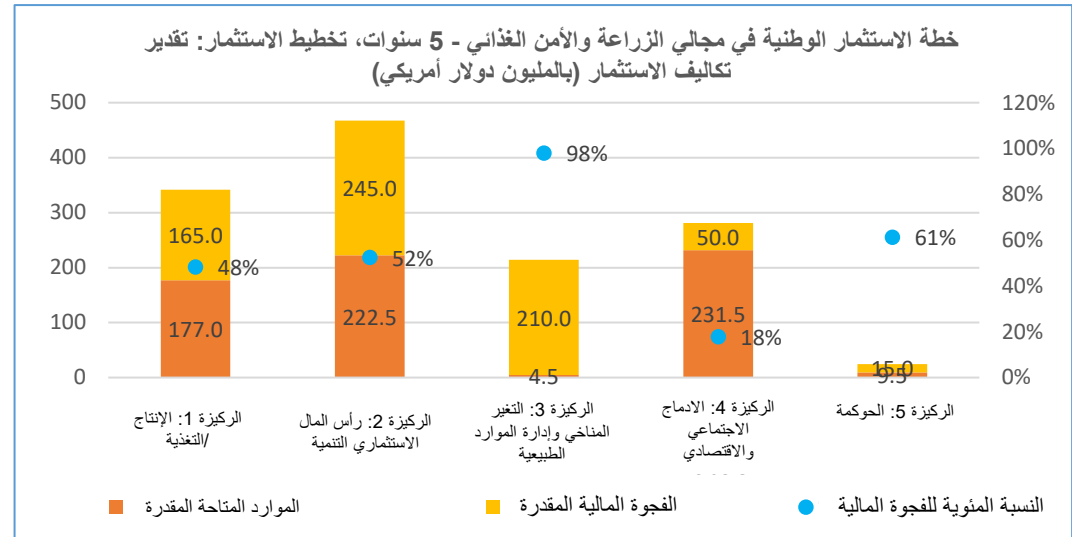
| | | | | |
|---|--|--|--|--|
| الأموال المطلوبة: 24 مليون دولار أمريكي الفجوة المالية: 61% | الأموال المطلوبة: 281 مليون دولار أمريكي الفجوة المالية: 18% | الأموال المطلوبة: 214 مليون دولار أمريكي الفجوة المالية: 98% | الأموال المطلوبة: 467 مليون دولار أمريكي الفجوة المالية: 52% | الأموال المطلوبة: 342 مليون دولار أمريكي الفجوة المالية: 48% |
|---|--|--|--|--|

خطة وفرص الاستثمار: تعزيز الصلة بين العمل الإنساني والتنمية والسلام



التمويل الإنمائي مقابل التمويل الإنساني

تعزيز الصلة بين العمل الإنساني والتنمية والسلام من خلال استثمارات مبادرات يدا بيد



خطة الاستثمار الوطنية في مجالي الزراعة والأمن الغذائي، 5 سنوات
الميزانية الاستثمارية

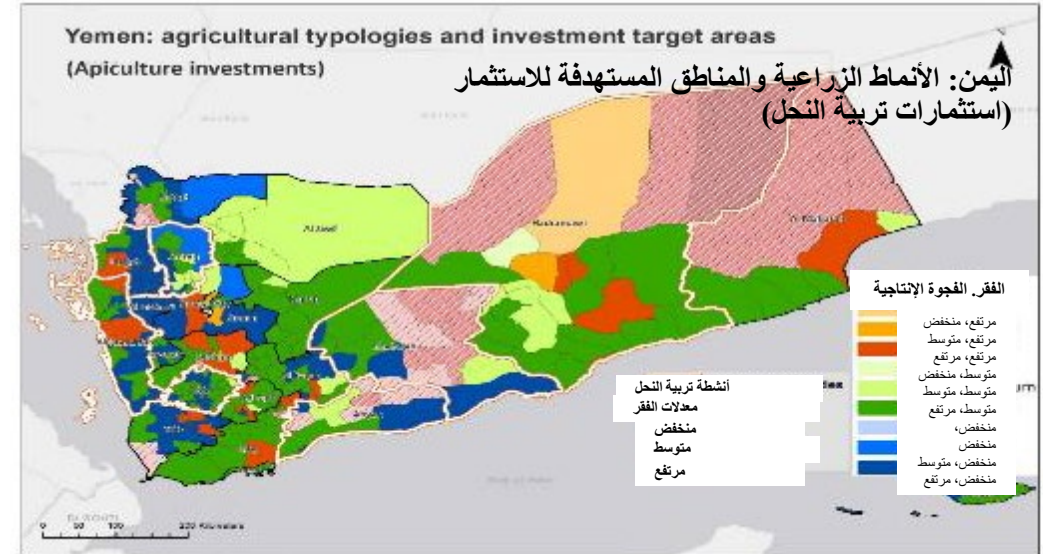
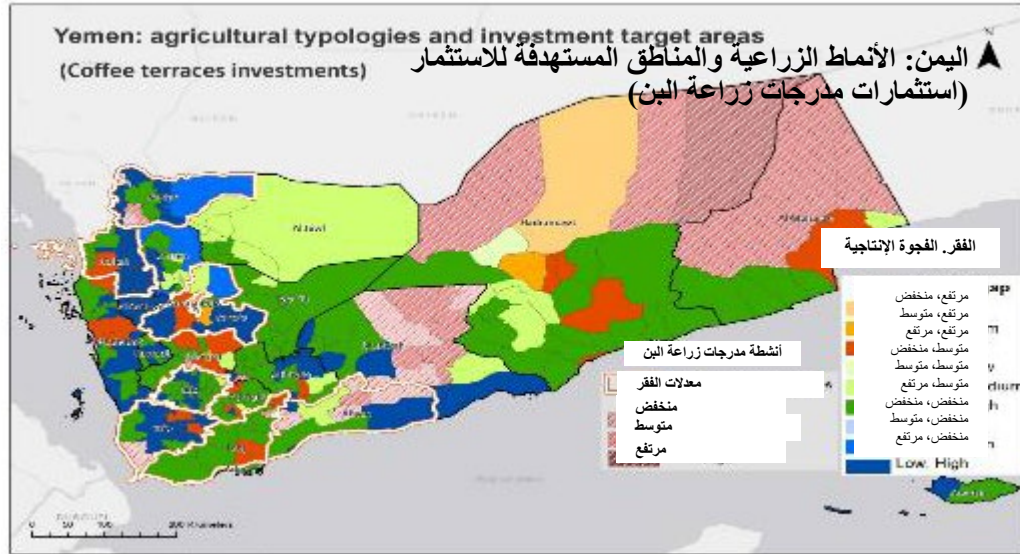
المصدر: فريق مبادرة يدا بيد اليمن الاحتياج: 1.33 مليار دولار أمريكي الفجوة المالية: 685 مليون دولار أمريكي

المصدر: أعدده فريق «مبادرة يدا بيد اليمن» استنادا إلى بيانات مستمدة من الشبكة العالمية لمكافحة الازمات الغذائية، 2022م.



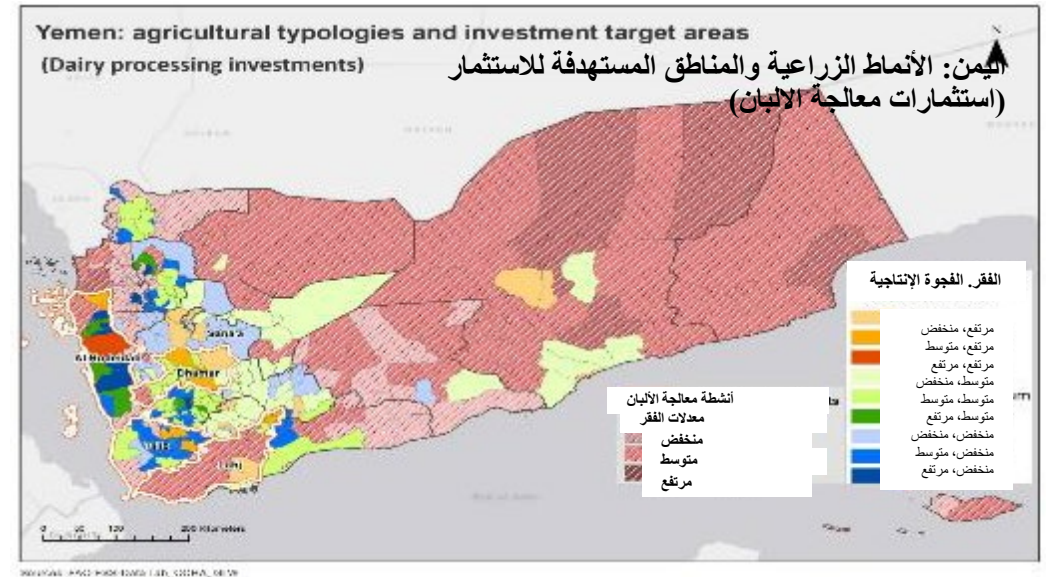
مصدر الصورة: الفاو - اليمن

المناطق ذات التأثير العالي المستهدفة للاستثمارات (ارتفاع مستوى الفقر والفجوات في الكفاءة)



- استهداف جغرافي قائم على الأدلة من خلال بيانات مرجعية جغرافية لسد الثغرات في الاستثمار وزيادة التأثير إلى أقصى حد.

- ويتم الحصول على المناطق المستهدفة عن طريق الجمع بين عوامل الحاجة (مثل مستويات الفقر) والفجوات المقدرة في الغلة.





المنتجات الغذائية
التي تلتزم بالبيئة
والصحة
والسلامة
والجودة
والنكهة
والطعم
والعافية
والصحة
والسلامة
والجودة
والنكهة
والطعم
والعافية

المنتجات الغذائية التي تلتزم بالبيئة والصحة والسلامة والجودة والنكهة والطعم والعافية

المنتجات الغذائية التي تلتزم بالبيئة والصحة والسلامة والجودة والنكهة والطعم والعافية

نلبأنا تلتفتننه تلتفتننه تلتفتننه

سحلبان

سحلبان

منتجاتنا الغذائية التي تلتزم بالبيئة والصحة والسلامة والجودة والنكهة والطعم والعافية

تحالف تجاري للصيادين (نموذج المؤسسة)

مؤشرات الأثر

- يحصل الصيادون على فوائد إضافية صافية قدرها **2,600 دولار أمريكي سنويا**.
- وبالنسبة للتحالف التجاري، تقدر الفوائد الصافية الإضافية بمبلغ **130,000 دولار أمريكي** في السنة

البيانات المالية لكل تحالف صيادين تجاري (10 سنوات)

- الاستثمار لكل تحالف صيادين تجاري: **193,000 دولار أمريكي**
فجوة الاستثمار الوطني: **5.8 ملايين دولار أمريكي**
- صافي القيمة للمشروع **229,300 دولار**
معدل العائد الداخلي **26%**



الفرصة والوصول

- الفرصة: يتم تسويق الأسماك ذات الجودة العالية والتي يتم الحفاظ عليها بشكل أفضل بسعر ممتاز يتراوح بين 20% و 30%. والحفاظ على السلسلة الباردة يشكل فرصة للاستفادة من هذه الميزة.
- النطاق: قيام اتحادات الصيادين التجارية العاملة برسوم العضوية بإنشاء وحدات إنتاج للجليد تتسم بالكفاءة من حيث الطاقة ومرافق للتخزين البارد في موقع الإنزال
- العضوية: 15-20 عضوا بالإضافة إلى طاقم القوارب وموظفي التحالف التجاري
- القدرة الإنتاجية: 630 طنا من الأسماك ذات القيمة الأعلى و 1,500 طن من الثلج سنويا
- التركيز على: الأسواق المحلية وأسواق التصدير

المخاطر الرئيسية

- المخاطر المتعلقة بالقدرات: تجزئ سلسلة قيم مصائد الأسماك ولا يشارك الصياد عموما في مرافق المناولة في مواقع الإنزال، ويحتاج الصياد إلى تنمية القدرات.
- المخاطر المؤسسية: يمثل ضعف الهيكل المؤسسي والإطار السياسي والتنظيمي الذي عفا عليه الزمن عائقا أمام تنمية هذا القطاع
- مخاطر إدارة الجودة: قد لا يحقق الاستثمار حفظ الأسماك معايير السوق ويقوض القيمة المضافة للتحالفات

الفائدة الإضافية لأصحاب المصلحة المتعددين

تحالف الصيادين: تغطي تكاليف التشغيل الإيرادات المتأتبة من: مبيعات الجليد لأعضاء التحالف والصيادين الخارجيين بسعر تنافسي، وتنتج بتكنولوجيات فعالة في استخدام الطاقة، مقرونة برسوم رمزية للعضوية، مما يسمح بتغطية تكاليف التشغيل. سينتج العائد من الاستثمار خلال فترة تتراوح بين 4 و 5 سنوات.

أصحاب القوارب: تنتج الأسماك ذات الجودة الأعلى والتخزين البارد مكاسب في المبيعات مع فوائد إضافية تبلغ 220 دولارا أمريكيا في الشهر.

طاق الصيد: ستسمح الأعمال التجارية بزيادة الأجر اليومي للطاقم، بمتوسط مكسب إضافي قدره 25 دولارا أمريكيا للشخص الواحد شهريا لما يقدر ب 350 يوم صيد في السنة.



تحالف تجاري للصيادين (نموذج المؤسسة)



مصدر الصورة: الفاو - اليمن

تجهيز الألبان (نموذج المؤسسة)

مؤشرات الأثر

التأثير الكلي المباشر

- الفائدة الإضافية: **105,100** دولار أمريكي سنويا لكل مرفق
- القيمة المضافة **102** دولار أمريكي لكل بقرة
- 54 مستفيد لكل مركز

البيانات المالية لمرفق واحد

الاستثمار لكل مصنع: **100,900** دولار أمريكي

فجوة الاستثمار الوطني: **9.1** مليون دولار أمريكي

180,900 دولار

صافي القيمة للمشروع

22%

معدل العائد الداخلي



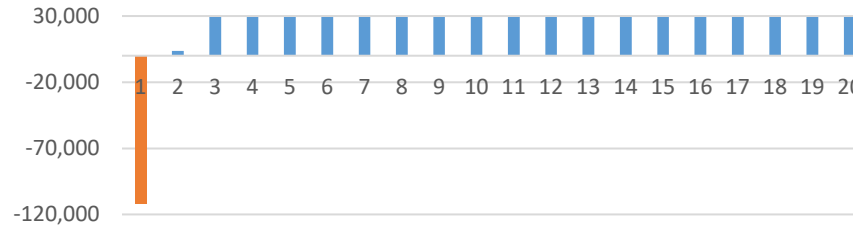
الفرصة والوصول

- الفرصة: تواجه منشآت الألبان مشكلات جودة كبيرة بسبب الاستخدام المحدود لتقنيات التبريد وسوء جودة الحليب (الطلب الكبير الذي لم تتم تلبية على منتجات الألبان عالية الجودة)
- النطاق: الاستثمار في مصنع معالجة الألبان المشترك بقيادة المزارعين مع القدرة على المعالجة
- العضوية: ~ 50 من منتجي الألبان لكل مصنع
- الطاقة الإنتاجية: 700 طن حليب سنويا ينتج الزبادي (50%) واللبننة (30%) والجبن الأبيض الطري (20%).
- التركيز على: الأسواق المحلية مع بعض فرص التصدير

المخاطر الرئيسية

- مخاطر الاعتماد: يجب أن تكون تكاليف المعاملات، والقرب من الموقع، وعوامل أخرى جذابة بما يكفي للمزارعين لاختيار منشأة جديدة على الخيارات الحالية
- مخاطر التنافسية: قد تكافح منتجات الألبان المحلية للتنافس مع مستويات الجودة والأسعار للمنتجات المستوردة

الفائدة الإضافية على مدى 20 سنة ، دولار أمريكي



تجهيز الالبان (نموذج المؤسسة)



تربية النحل (العسل)

مؤشرات الأثر

الفائدة الإضافية السنوية **13,700 دولار أمريكي** مقابل **50 خلية نحل**

2745 دولار أمريكي فائدة إضافية لكل مزارع في السنة (10 خلايا نحل)

زيادة توافر الأطعمة المغذية

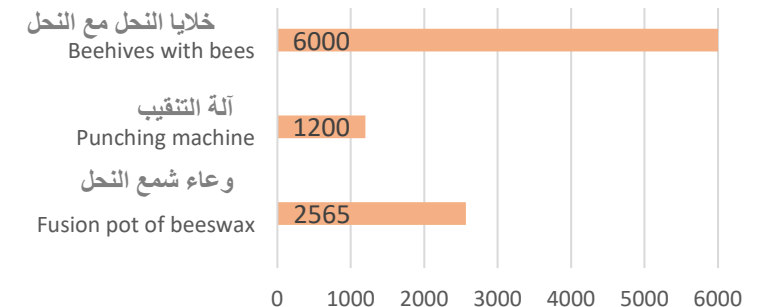
البيانات المالية لكل 50 خلية نحل

الاستثمار لكل خلية: **14,200 دولار أمريكي**
إجمالي فجوة الاستثمار: **114 مليون دولار أمريكي**

صافي القيمة الحالية للمشروع: **17,800 دولار**

معدل العائد الداخلي: **15%**

تكاليف الاستثمار الرئيسية (بالدولار الأمريكي)



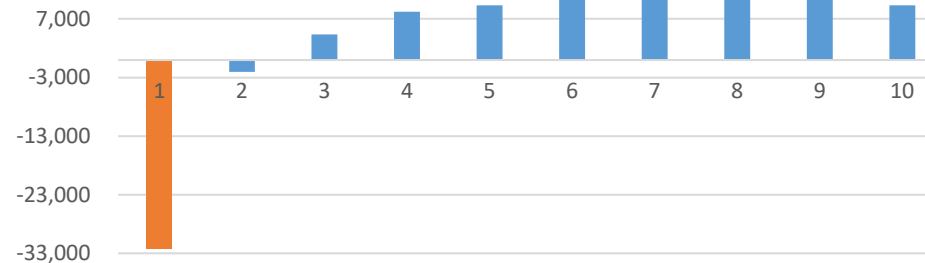
الفرصة والوصول

- الفرصة: الأسعار المتميزة المقدمة لمنتجات العسل اليمينية المتخصصة محليًا وخاصة في أسواق التصدير حولت تربية النحل إلى نشاط مربح
- النطاق: يشمل ذلك الاستثمارات في خلايا النحل والنحل والمعدات اللازمة والتدريب لبدء / توسيع نشاط تربية النحل
- العضوية: 5 مربّي نحل (إجمالي 50 خلية نحل).
- الطاقة الإنتاجية: 75 كجم عسل و 10 كجم خلايا نحل جديدة
- التركيز على: الأسواق المحلية وخاصة الصادرات (قد تزيد الصادرات حتى 1,500 طن سنويًا).

المخاطر الرئيسية

- مخاطر المهارات: التدريب المناسب مطلوب من أجل الاعتماد العالي وتوليد الفوائد
- مخاطر الوصول إلى الأسواق: قد يؤدي الوصول المحدود إلى أسواق التصدير إلى سعر عالٍ مخطط لا ينتشر
- المخاطر البيئية - قد تؤثر سلبيًا على أنشطة تربية النحل ومحصول العسل

الفائدة الإضافية على مدى 10 سنوات ، دولار أمريكي



تربية النحل (العسل)



مدرجات زراعة البن

مؤشرات الأثر

- الفائدة الإضافية المقدره من الهكتار الواحد (لكل مزارع) **1,422 دولارًا أمريكيًا في السنة**
- سيؤدي التوسع في صناعة القهوة إلى زيادة الوظائف ، **خاصة بالنسبة للنساء**
- سلسلة القيمة الرئيسية لجلب العملات الأجنبية إلى اليمن

البيانات المالية لكل هكتار

الاستثمار لكل هكتار: **4,375 دولار أمريكي**
فجوة الاستثمار الإجمالية: **61.2 مليون دولار أمريكي**

8,110 دولار

صافي القيمة الحالية للمشروع

20%

معدل العائد الداخلي



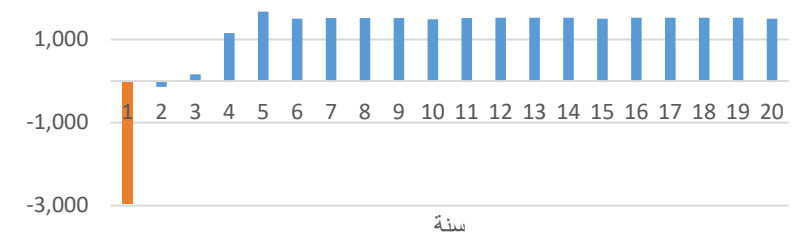
الفرصة والوصول

- الفرصة: يمكن أن تصل أسعار البن اليمني إلى أسعار مرتفعة في الأسواق الدولية ويمكن أن تتوسع المساحة المزروعة بنسبة 30% (إمكانات التصدير غير المستغلة 60%)
- النطاق: زراعة البن في المدرجات المعاد تأهيلها للحد من فقد المياه / تأكلها وتحسين خصوبة التربة والتنوع البيولوجي
- التركيز على: أسواق التصدير في الغالب

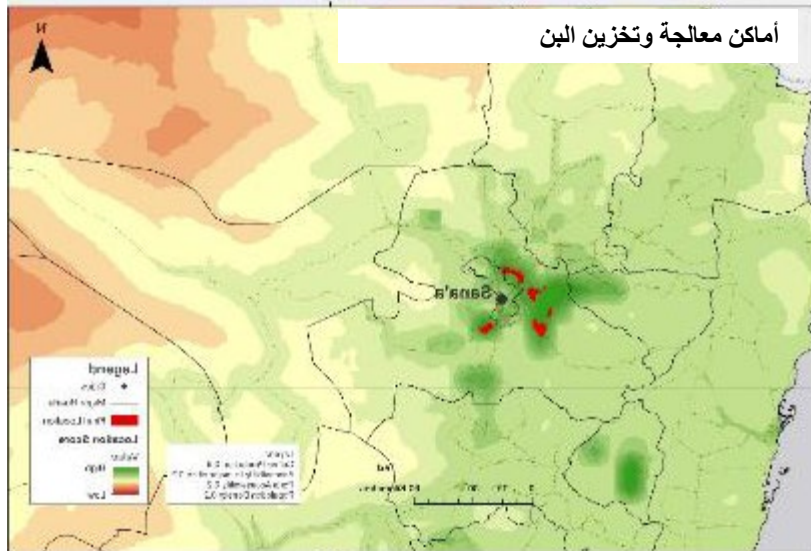
مخاطر المشروع

- مخاطر التمويل: قد يؤثر التمويل غير الكافي للمزارعين لاعتماد تكنولوجيات جديدة وتحديث عمليات ما بعد الحصاد على أداء الاستثمار
- المخاطر اللوجستية: قد تؤثر لوجستيات التصدير على تكاليف المعاملات وأسعار المنتجات في حالة استمرار الصراع

الفائدة الإضافية على مدى 20 سنة، \$



أماكن معالجة وتخزين البن



مناطق زراعة البن وطرق الوصول







ملخص

2.33 مليون طن متري
نصيب الفرد من خفض الانبعاثات

1,763 دولار أمريكي
نصيب الفرد من زيادة الدخل

438 ألف
المستفيدون

22% تقريبا
المتوسط العام لمعدل الفائدة الداخلي

189.8 مليون دولار أمريكي
الاستثمار الكلي

الاستثمارات الرئيسية

4

التدخل

مدرجات زراعة البن

التكلفة

61.2 مليون دولار أمريكي

معدل العائد الداخلي

20%

صافي القيمة الحالية للمشروع

113 مليون دولار أمريكي

فوائد الاستدامة

المستفيدون: 98,000

زيادة الدخل للفرد: 1,415 دولارا أمريكيا

نصيب الفرد من خفض الانبعاثات: 9.37

طن متري من ثاني أكسيد الكربون

3

التدخل

تربية النحل

التكلفة

113.7 مليون دولار أمريكي

معدل العائد الداخلي

15%

صافي القيمة الحالية للمشروع

143.2 مليون دولار أمريكي

فوائد الاستدامة

المستفيدون: 280,000

زيادة الدخل للفرد: 2,145 دولارا أمريكيا

نصيب الفرد من خفض الانبعاثات: 0.14

طن متري من ثاني أكسيد الكربون

2

التدخل

معامل معالجة الألبان

التكلفة

9.1 مليون دولار أمريكي

معدل العائد الداخلي

22%

صافي القيمة الحالية للمشروع

16.3 مليون دولار أمريكي

فوائد الاستدامة

المستفيدون: 34,000

زيادة الدخل للفرد: 544 دولارا أمريكيا

نصيب الفرد من خفض الانبعاثات: 1.2

طن متري من ثاني أكسيد الكربون

1

التدخل

تحالفات الصيادين التجارية

التكلفة

5.8 مليون دولار أمريكي

معدل العائد الداخلي

29%

صافي القيمة الحالية للمشروع

7.0 مليون دولار أمريكي

فوائد الاستدامة

المستفيدون: 26,250

زيادة الدخل للفرد: 625 دولارا أمريكيا

نصيب الفرد من خفض الانبعاثات: 0.8

طن متري من ثاني أكسيد الكربون



اليمن

وشكرًا

منتدى الاستثمار



Hand-in-Hand
مبادرة يدا بيد
Initiative

منتدى الاستثمار | روما ، إيطاليا | 17-19 أكتوبر 2022م